

医王病院ニュース

会話を大切にし、倫理を守り、人々の健康に貢献していきます。



兼六園

春号
第36号

平成27年5月29日発行

新任のあいさつ

検査科だより 検査のおはなしシリーズ 8

栄養管理室だより おすすめレシピの紹介（連載第8回）

小児科だより 発達障害について

在宅医療対策委員会だより 災害避難訓練

医王の輪・和・環 栄養の輪・和・環

石川県立医王特別支援学校

編集後記



事務部長 原 薫

平成27年4月1日付けで、事務部長に就任いたしました原でございます。どうぞよろしくお願い申し上げます。

前任地は三重県にある国立病院機構榊原病院で、それ以前は愛知県・岐阜県での勤務経験はありますが、北陸地方での勤務は今回が初めてになります。

就任後、余り日がたっていないこともあり、当院の現状や地域の現状をほとんど把握できていませんが、今後、少しずつ理解しながら、当院のお役に立ち地域医療連携に少しでも貢献したいと考えています。

当院は、平成17年7月の金沢若松病院との統合以後、「新生医王病院」に相応しい病院になるように、医療の内容、質の向上に向けて様々な改善・改革を行い、中でも多職種の職員が一丸となって「チーム医療の推進」に取り組み、それぞれの職種が専門性を発揮し、良質な医療を提供できる体制ができあがった、と認識しています。

また、入院環境の改善や病床の効率的な運営を図るための中病棟の更新築、患者情報の共有化や医療安全管理、チーム医療の推進を目指した電子カルテの導入、臨床研究部の立ち上げ、等々、より高度な機能を持った病院へと変革してきました。

さらに、今年度には外来管理治療棟、サービス棟、等の建替整備工事が始まり、ますます高度な医療機関へと変革している真っ只中にあります。

このような中、安定的な経営基盤の継続、医療の内容・質の向上、地域医療への貢献などにより、地域から必要とされる病院として、更に医王病院が発展していくよう、どこまでお役に立てるか微力ではありますが、最大限努力する所存でありますので、ご指導ご鞭撻をよろしくお願い申し上げます。

私事ではありますが、生活面では、金沢では北陸新幹線の開業によって、観光地としての賑わいを増しているところなので、おいしい魚を食べつつ、歴史・風情を味わいたいと思っています。



薬剤科長 八田 裕之

この度、三重県の鈴鹿病院から赴任いたしました薬剤科長の八田と申します。

元々出身は金沢ですが、静岡県をはじめに富山県2回、石川県、岐阜県、三重県と転勤してきました。今回の転勤で、石川県も16年ぶり2回目の勤務となります。

赴任してきて、先ず病院の山側環状線、北陸新幹線と金沢の変貌の象徴であるこの二つを見ることができると驚かされました。16年離れている間に、金沢は大きく変わったのだなと感じました。そして、自分も医王病院に合わせて変わらなければと改めて思いました。

前病院では、取り組んでいなかった業務もあり不慣れでご迷惑をかける点もありますが新たな気持ちで頑張りますので、ご指導の程よろしくお願いいたします。





臨床検査技師長 横山 茂

岐阜県の長良医療センターから配置換えによりお世話になることになりました。研究検査科技師長の横山と申します。7年半前に県外に出て、それ以来の地元での勤務となります。どうぞよろしくお願い致します。

当院の研究検査科の概要については、あるいは幾度か本誌等で紹介されているのかも知れませんが、ご存知の方も少なからずいらっしゃると思いますが、着任したての私の印象を含め簡潔ご紹介したいと思います。

患者さまの身体から採取された、血液等の材料の分析を行う検体系の検査には生化学、免疫、血液・凝固、輸血、微生物、病理等の分野があります。当院ではそれらの多くを院内で実施しており、この施設規模の病院としてはかなりの分野を網羅しているのではないかと自負しています。やや残念なのは部屋が狭小で、まるで林立した検査機器に囲まれているかのような印象を受けることでしょうか。また、患者さまの身体の機能レベルを計測する生理系の検査には、各種脳波、超音波、心電図、呼吸機能等々、網羅性に関してはこちらも引けをとってはいません。様々な検査領域を幅広くカバーしている、これが当検査科の最大の特徴であろうかと思えます。次はスタッフについてご紹介します。単身赴任2年目に入る、三重県在住の女性副技師長には主に生理検査を担当していただいています。また、私同様4月から着任したての主任技師は金沢医療センターから。もう一人、育児休暇のピンチヒッターとして、今年1月から仲間入りした女性技師の計4名で、臨床研究部のバックアップを含め日常業務をやり繰りしています。患者さまの中には「検査室は新しい人たちばかりで大丈夫かしら」と思われる方もいるかもしれませんが、どうぞご安心ください。私たち臨床検査技師は自らの経験とキャリアを有し、どの施設に配属されようとも揺るぎなく信頼に値する業務を追求してまいります。

さて、医療の世界にもオーダーメイドといった言葉が浸透しつつあります。検査においても、当検査室の利点である網羅性の高さを最大限活用し、より患者さまの病状や特性に考慮された検査項目の選択とその実施頻度を臨床サイドに提案してまいりたいと考えています。まずは他部門との交流による情報交換を積極的に行うこと、もう一つは病棟採血時等、患者さまに接する機会を大切に、学んでゆくことから始めようと考えています。今後ともご指導、ご協力よろしくお願い致します。



栄養管理室長 上木 千恵子

4月より栄養管理室長で着任しました、上木千恵子（うわぎちえこ）と申します。

初対面の方からは苗字の上木（うわぎ）はなかなかその通りに呼んでももらえず、たいがい（うえき、うわき）と呼ばれることが多いですが、そのうちに直して呼んでいただいています。今は毎朝通勤の途中、高架橋の桜を見ながら、【今日も頑張ろう！】と自分に言い聞かせて

車を運転しています。

出身は加賀の大聖寺です。大聖寺という町の名前はその名のとおり、お寺の名前から始まっています。石川県九谷焼美術館、深田久弥 山の文化館、江沼神社、実性院、全昌寺、など多くの名所があります。今の季節では、大聖寺川流し舟で、城下町の面影を残す大聖寺に流れる旧大聖寺川を屋形船でめぐるのがいいですね。（船頭さんの手こぎでなので、ゆっくりと進み、季節の移ろいを楽しめます）

さて、栄養管理室では医師の指示のもと、患者さまの病状、容体に応じて適切な食事を提供しています。また衛生管理に力を注ぎ、安全な食事を安心かつおいしく食べていただけるよう努力しています。今後も栄養管理室一丸となり励んでまいりたいと思えます。どうぞ宜しくお願い致します。

貧血とは

研究検査科 川畑 圭子

貧血とは、血液中の赤血球に含まれるヘモグロビン（血色素）という物質が少なくなった状態を言います。**ヘモグロビンとは**、**ヘムと呼ばれる鉄とグロビンというタンパク質が**



結合したもので酸素を運搬する働きがあります。ヘモグロビンは、肺から取り込んだ酸素を全身に運ぶ重要な役目を担っています。ヘモグロビンが減ってきて貧血になる

と、全身の組織に運ぶ酸素が不足してきて、動悸、息切れ、頭痛、疲れやすいなどの症状が出てきます。

立ち上がった瞬間、目がくらくらとして倒れそうになった時、“貧血になった〜”と訴える人がいますが、それは“貧血”ではなくて、医学的には“起立性低血圧”です。

貧血の診断には、ヘモグロビン量を測ります。

成人では男性13 g/dl、女性12 g/dl以下がこれに該当しますが、**老人では11 g/dl以下**を貧血と考えてよいでしょう。

貧血の種類は、赤血球の大きさにより大きく3つに分けられます。赤血球の大きさはM C Vというもので表され、正常は80~98 fL [(フェムトリットルと呼び100兆分の1Lのこと)です。

- ① 赤血球の大きさが正常よりも小さくなっている貧血
- ② 赤血球の大きさが正常と同じ大きさの貧血
- ③ 血球の大きさが正常より大きい貧血

貧血の中で一番多いのが、①の**鉄欠乏性貧血**です。胃潰瘍、胃がん、大腸がんや痔などで慢性出血がジワジワと長く続いたり、女性の子宮筋腫などの月経過多による出血などで、**ヘモグロビンの材料である鉄分が不足して起こります。**

②は急性の出血による出血性貧血や、赤血球がいろいろな原因で壊れやすくなっておこる溶血性貧血などが該当します。

③はビタミンB₁₂や葉酸の不足によって起こる巨赤芽球性貧血という貧血です。過去に胃の病気で胃を全部摘出している方などはこの貧血がおこる可能性があります。

貧血の検査は、血液を1~2ml (小さじ1/2杯くらい) 採血すれば測定できます。右のような自動分析



装置を使って、赤血球数、白血球数、ヘモグロビン、ヘマトクリット、MCV、血小板など多数の項目が1分ほどで結果がでます。



桜吹雪がきれいな季節になりました。



栄養士 上田 広美

花粉症に悩んでいる方にはつらい季節ですね！・・・
花粉症とは、植物の花粉が鼻や目などの粘膜に付くこと
によって引き起こされるアレルギー症状で、花粉が飛散する時
期にくしゃみや鼻づまり、目のかゆみなどが起こります。

花粉症の原因となる植物は60種以上も報告されていて、季節や地域によって原因とな
る植物が異なります。

【花粉症の原因となる植物】

春先はスギ花粉が代表的ですが、そのほかにはヒノキ、マツ、シラカバなどの花粉でア
レルギー症状が出る人もいます。秋はブタクサ、ヨモギなどのほか、春から秋にかけては
イネ科の植物による花粉症もあります。

突然花粉症になったように思っても、それは突然のことではありません。アレルギーを
起こす抗体は徐々に体内に蓄積されて一定ラインを超えると発症するのです。

一度発症してしまうと、病原菌に対する免疫と同様に「**花粉は異物**」と認識されてしま
うため、花粉症が自然に治ることはありません。そのため、アレルギー症状をいかに抑え、
軽くするかがポイントとなります。

花粉症に良いハーブ&スパイスなど

●ナツメ・・・中国ではモモ、スモモ、アンズ、ウメと並んで五果とされています。カルシ
ウム、鉄分、カリウム、葉酸、食物繊維と栄養も豊富で、美容のために用いられたりしま
す。さらに、ナツメの実にはフルクトピラノサイドという成分が含まれ、これがアレルギー
反応を引き起こすIgE抗体の働きを抑制すると言われ、花粉症への効果が期待されます。

ユーカリ、ジャーマン・カモミール、ペパーミント、ラベンダー、甜茶、レモンバーム
なども一般的に花粉症に良いといわれている食材ですが、体質によって改善の度合いに差
があります。(食のハーブ)より抜粋



手羽先のタイム風味

《作り方》

- ①玉ねぎを薄切りにしておく。鶏手羽先はさっと洗っておく。
- ②鍋に水、白ワイン、たまねぎ、鶏手羽先、なつめ、タイム、
にんにく、塩ひとつまみを入れて中火でたまねぎが柔ら
かくなるまで煮る。
- ③最後に塩、粗挽きコショウで味を調べて出来上がり。

● レシピの Point ●

たまねぎを使う場合は、調理の小一時間前くらいにカット
しておく、よりたまねぎの食感が上がります。

レシピではスープ仕立てになっていません。水分を増やし
てスープにしても良いですよ。その際はショートパスタなど
加えても良いでしょう。最後にEXバージンオイルを垂らすと
風味がより増しておいしくなります。

● 効果が期待できるその他の症状 ●

化膿止め、消化促進、腸内のガス解消、便秘解消

《材料》 (2人前)

- 手羽先 …………… 4本
- 玉ねぎ …………… 1個
- なつめ …………… 4個
- タイム(ルッコ) …… 2～3本
- ない場合はドライ小さじ1弱
- にんにく …………… 1個
- 白ワイン …………… 400cc
- 水 …………… 200cc
- ※お好みで白ワイン 600ccでもよい。
- 塩・粗挽きコショウ …… 適宜

発達障害について

第1小児科医長 辻 隆範

当院の小児科外来では、親御さん、教育、医療関係の各方面の方々から発達障害について連日多くのご相談をお受けしています。

テレビ、新聞などのメディアでも、発達障害についての特集、記事などを目耳にする機会はととも増えました。最近では大人の発達障害についても注目されるようになって来ています。

かつて、発達障害（児）と言えば、知的運動面において明らかに不利な面を抱えたお子さん達のみを指す言葉でしたが、現在はその定義づけ自体が変わってきています。

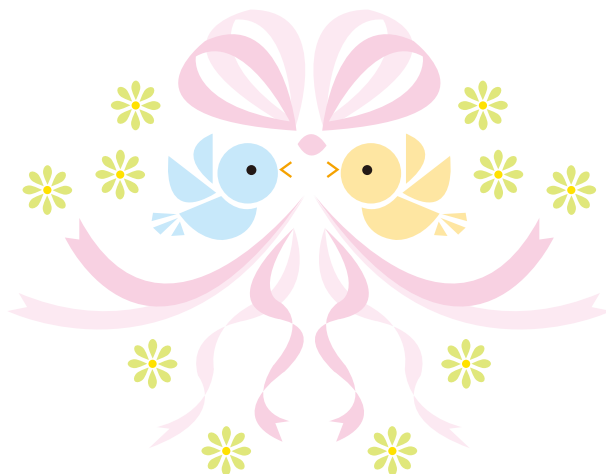
現在、子どもの発達障害はおおまかに、

- ① 落ち着きがない、集中が続かない子：「注意欠陥多動症（ADHD）」
- ② 他者とのコミュニケーションが不得意な子：「広汎性発達障害（PDD）」
- ③ ある種の学習についていけない子：「学習障害（LD）」
- ④ 古典的な意味で知的に遅れをもつ子：「精神発達遅滞（MR）」

に分類されます。

かつての認識と大きく変わってきているのは、この中に知的に明らかな遅れのない子も含まれているという点です。例えば、IQの上では正常範囲にあるけれども、落ち着きなく教室で席にじっとしてられず、他児にも迷惑をかけてしまうお子さんは注意欠陥多動症に分類されます。また、学業面ではむしろ優れているけれども、場の空気が読めない、あるいは新しい環境に極度に適応しづらい性格のためにトラブルを繰り返しているお子さんは広汎性発達障害の可能性があると、言った具合です。

しかし、これらの「障害」と呼ばれるものの大部分は、実は多かれ少なかれすべての人の性格に含まれている要素であるということは、忘れてはいけない大切なポイントです。発達障害の診療は、私達大人が子ども達に「病名」と言う名のレッテルを貼ることを目的としているのではなくて、ひとりひとりの子ども達が違った個性として周囲から理解され、受け止めてもらえるような環境づくりをサポートするのが役割であると考えています。



災害避難訓練を行いました

医療社会事業専門職 中本 富美

東日本大震災から私達が学んだものは「ひとりひとりの尊い命を守る」ことへの真摯な問いでした。

当院を利用する患者さんの多くは重症の心身障害があり、人工呼吸器装着や喀痰吸引など医療処置を必要としています。災害時には様々な問題を生じることが想像されます。

当院の在宅医療対策委員会において、災害時、病院の果たす役割について検討を重ねてきました。またデイケアを利用する家族で構成する「すずらの会」でも災害時の避難生活について時折、話題にしてきました。

そこで今年3月、初めて在宅療養をされる当事者、家族、病院スタッフ合同による災害避難訓練を行いました。

場面設定として震度5強の地震が発災、ライフラインが停止し、自宅にいることが困難と判断した患者・家族が当院まで避難するという想定のもと訓練を開始しました。実際の在宅療養している患者さんと家族に参加してもらいました。職員は院内で情報収集、患者受け入れなどを行う「本部」と現地から病院までの避難方法を検討する「現地班」にわかれ、それぞれにシナリオを作り、実践的な訓練を意識しました。

自分たちが想像する以上に「こんな時はどうすればいいんだろう」という疑問を発見する連続でした。「わからないことに気づくこと」ということで課題が見えてきたように思います。

参加者すべてが自助を基本としながら、他者や支援機関に相談しつながらいること、日頃からコミュニケーションを大事にしていること、災害に備えるためには具体的な体験の中でイメージをつくることの必要性について学ぶことができました。この経験を積み上げ、在宅での療養する患者さんや家族、私たち医療スタッフすべてが「命を守る」行動とスキルを得ていけるように訓練を続けていきたいと思います。



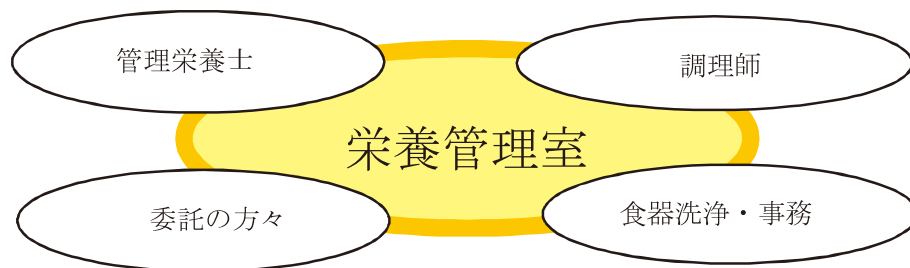
栄養科の「輪・和・環」

栄養管理室長 上木 千恵子

栄養管理室はいろいろな職種の集まりです。「和」がないとやって行けない職場だと思っています。(病院全体もそうですが)

例えば、献立は管理栄養士が立てます。材料の発注や検収等は事務の仕事、それを料理にする調理師。委託の栄養士や調理師・調理員の方々。配膳も同様です。下膳に至っては、看護の協力を得ないとどうしようもなく、食器洗浄の職員フルに頑張ってくださいています。

私事ではありますが4月に赴任して、恵まれた自然環境の中でアットホームな雰囲気に癒されつつ、「和」を繋げて行きたいと思っています。家族の「和」 職場の「和」 病院の「和」 地域の「和」・・・小さな「和」から大きな「和」へ繋げて行けたら良いですね。



私の自宅の周囲には加賀温泉（山代、山中、片山津、粟津）があります。この4つの温泉はそれぞれの魅力があり趣きも違ってきます。その風情を感じながら訪れるのもいいですね。♡♡♡

次回の「和」は療育指導室へとつないでいきます。





入院中の子どもたちも 継続的な教育が受けられます！

- 石川県における病弱教育を担う特別支援学校は、医王特別支援学校（及び小松みどり分校）です。
※病弱教育とは、何らかの病気により長期にわたって医療（入院・治療）を要する子どもたちへの教育です。
- 医王特別支援学校は、隣接する医王病院に入院しながら教育を受けることができる県立の学校です。
- 個々に応じて、学習空白や遅れを補う教育をしていきますので、安心して入院し治療できます。
- 医王特別支援学校には、小学部、中学部、高等部、分教室、病院訪問教育があり、希望に応じて進学・就労などの進路指導も行っています。

「41年目に向けて」

校長 氏家 知夫



石川県立医王特別支援学校は、昭和50年4月1日に石川県立医王養護学校として開校し、その後昭和57年5月17日に現在の校舎へ移転しました。平成27年度は開校以来41年目を迎えることとなります。本校の特性上、在籍した児童生徒が必ず卒業するということはありませんが、多くの児童生徒が本校で学び、成長していきました。

さて、お子様のご入学、ご進級おめでとうございます。心よりお祝い申し上げます。今年度は分教室に中学部4名、高等部1名を新入生として迎えることができました。学校にとって大きな喜びです。新入生を加え、本校は小学部2名、高等部2名、分教室は小学部7名、中学部5名、高等部1名、医王病院訪問教育は中学部1名の計18名でのスタートになります。昨年度は24名でしたので、少しさびしい学校になりました。本校中学部の在籍がありませんが、本日より1名が体験入学に入りますので、4月下旬には小中高が揃うこととなります。いずれも

卒業学年に在籍しますので、一人一人の夢や希望に応えられるよう、全力を尽くして教育活動を進めて参りたいと思います。

今年度も、引き続き児童生徒一人一人が安心して学校生活を送り、充実した学習ができるように、次の3つを重点目標として取り組みます。

- 1 教育活動では、ICT活用の研究が3年目となり、より効果的な活用による授業の工夫に取り組み、児童生徒の生きる力の育成、体験活動の重視、教職員の専門性の向上に繋がるように努めていきます。
- 2 開かれた学校づくりでは、ホームページの充実のためにご意見をいただきながら、保護者の皆様や病院、関係機関との連携に努めていきます。
- 3 センターの機能では、地域の学校における特別支援教育の推進の支援、院内学級や前籍校との連携の充実に努めていきます。

小さい学校ではありますが、皆様方のご理解とご協力を賜りますようよろしくお願い申し上げます。

～学校だより293号H27.4.8発行より



～ 外来診察のご案内 ～

【診察時間】

午前	診察受付/午前 8:30～11:30 診察時間/午前 9:00～正午
午後 (小児科のみ)	診察受付/午後 3:00～ 4:30 診察時間/午後 3:00～ 5:00 (予防接種の方は午後 3:00～ 4:30) ※午後の一般内科は休診です

【休診日】土曜・日曜、祝日

●小児科外来担当

	診療科	月	火	水	木	金
午前	一般	中村	辻	関	丸箸	大野
午後	一般	脇坂	井上	谷内	山田 (井上)	三林

●内科外来担当

	診療科	月	火	水	木	金
午前	一般内科	池田	島	高橋	島	池田
	神経内科	高橋	駒井 本崎	石田 島(1.3週)	駒井 池田	石田
	呼吸器内科	田上	田上	田上	田上	田上

●皮膚科

	診療科	月	火	水	木	金
午前	皮膚科	望月	望月	望月	望月	(休診)

●専門外来 (要予約)

- <小児心身症> 関・大野
- <言語> 中村・脇坂
- <発達/神経/てんかん> 辻・脇坂
- <重症心身障害児> 丸箸
- <筋ジストロフィー> 辻・脇坂
- <肥満> 山田
- <子育て支援外来> 奥田・中村

～ 患者さまの権利と義務 ～

患者さまは誰でも人間としての尊厳を大切にされ、医療を受ける権利を有します。また、医療は患者さまと病院職員が、お互いの信頼関係に基づき共に作り上げていくものです。したがって患者さまには医療に積極的に参加していただくことが必要です。

当院はこのような考えに基づき、下記の「患者さまの権利」を尊重して医療を提供いたします。また患者さまは「患者さまの義務」を果たされるようお願い致します。

患者さまの権利

1. 患者さまは良質な医療を公平に受ける権利を有します
2. 患者さまは病気に関する情報や検査・治療についての説明を聞き、自分の受ける医療を選択できます
3. 患者さまは個人情報保護される権利を有します
4. 患者さまはいつでもカルテ開示を求める権利を有します
5. 患者さまはいつでもセカンドオピニオンを求める権利を有します

患者さまの義務

1. 患者さまには病院の諸規則を守る義務があります
2. 患者さまには自ら病気を治そうと努力し、また病気に関し病院職員の指示を守る義務があります
3. 患者さまには他の患者さまの治療や検査、快適な療養生活に支障を与えないように配慮していただく義務があります
4. 患者さまには当院での入院治療が必要でなくなった時には退院頂く義務があります
5. 患者さまには医療費の外、利用契約に基づく一部負担金などを支払う義務があります

医師および医療従事者の権利

医師および医療従事者は、自らの良心や医療倫理に相反することに対して、患者さまからの要求があっても拒否する権利があります

《編集後記》

平成27年3月14日に待望の北陸新幹線が開業し、病院の渡り廊下からもあつという間に通り過ぎる姿が日常化してきました。金沢・東京間は日帰り圏内となりストロー効果の懸念する声もありますが、日々輝き続ける病院であることに努力していききたいと思います。

病院ニュース編集委員会

5月末日現在空床状況	重心病床	筋ジス病床	小児・神経筋病床
35床	10床	8床	17床

職員募集

看護師10名募集中です。詳しくは人事担当までお問い合わせください。



独立行政法人 国立病院機構 **医王病院**

〒920-0192 金沢市岩出町二73-1 TEL.076-258-1180 FAX.076-258-6719 <http://www.hosp.go.jp/~iou/>

●交通アクセス

- ・JR金沢駅よりJRバス(福光行、田ノ島行、中尾行)で30分、医王病院前下車
- ・JR森本駅より徒歩15分 ・北陸自動車道 森本ICより車で5分 ・山側環状線より車で5分

●発行者 医王病院 ●発行人 関 秀俊 ●発行日 平成27年5月29日 ●印刷所 株式会社ハクイ印刷

この広報は高精細340線で印刷したものです。



この印刷物は、E3PAのゴールドプラス基準に適合した地球環境にやさしい印刷方法で作成されています
E3PA:環境保護印刷推進協議会